

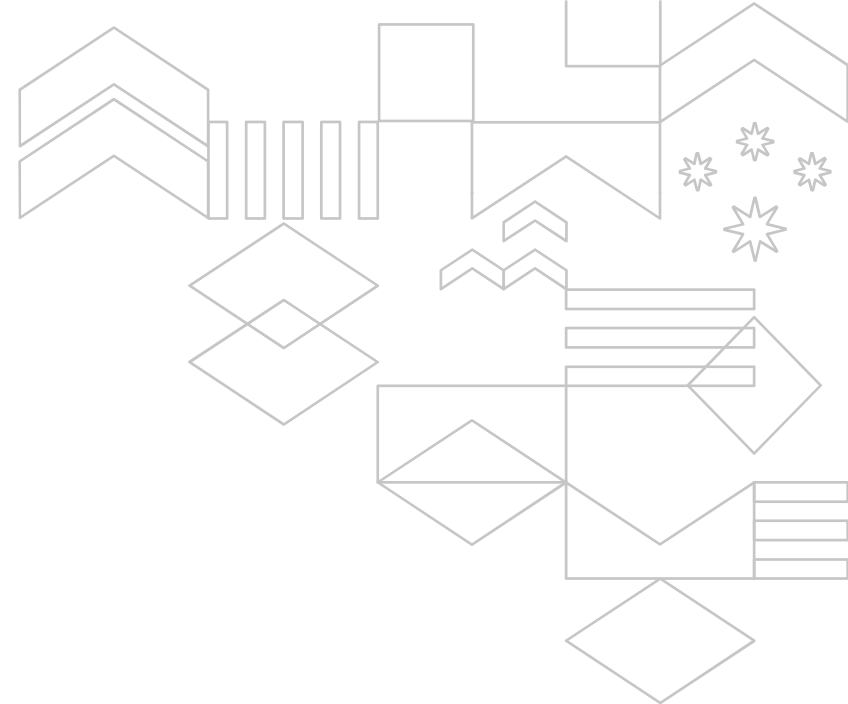


ЕВДОКИМОВА МАЙЯ ИГОРЕВНА

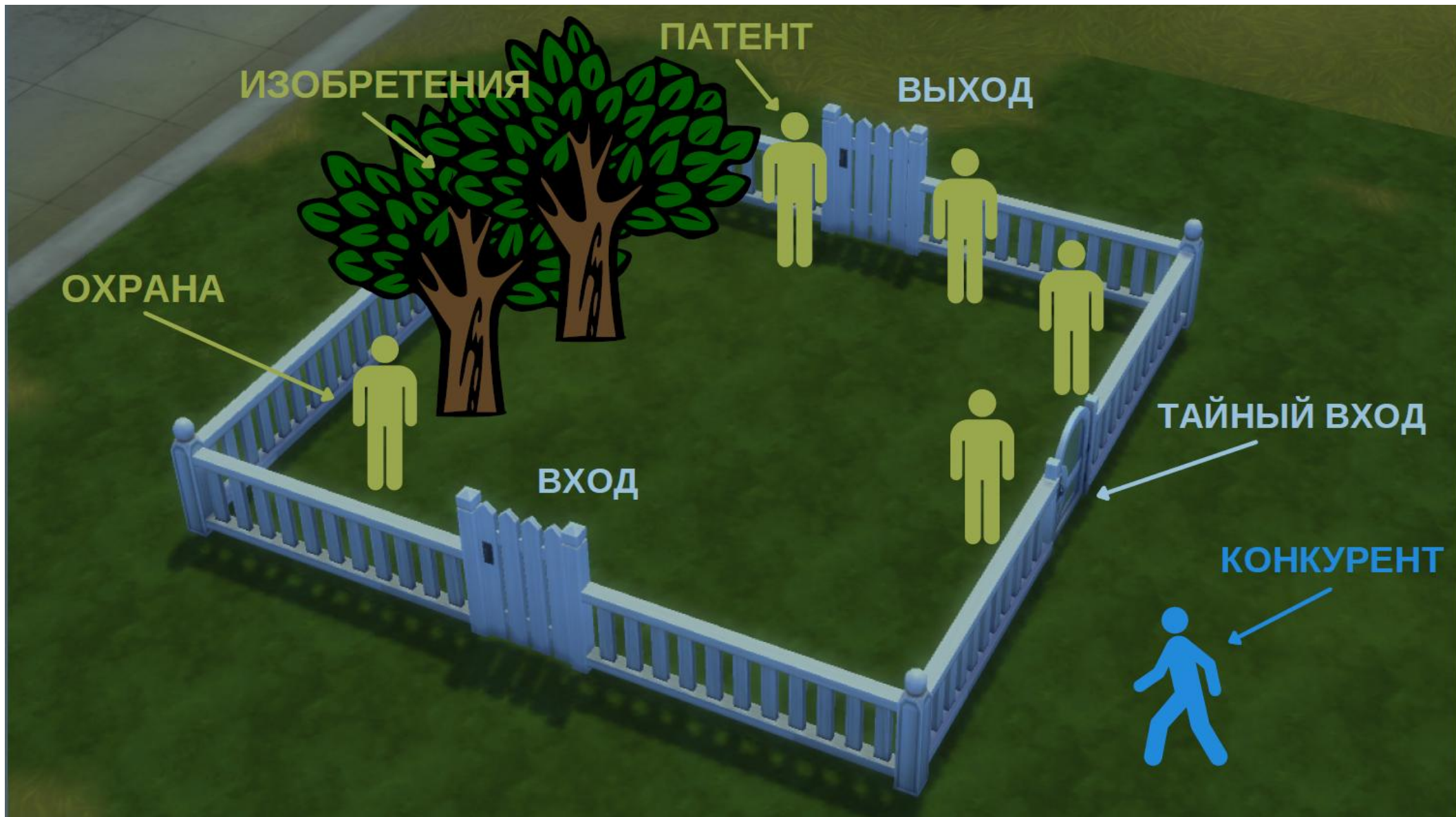
Начальник Центра по взаимодействию с органами власти

ПАТЕНТНАЯ ИНФОРМАЦИЯ И ОБРАЗОВАНИЕ: СОВРЕМЕННЫЕ РЕАЛИИ

20.02.2023



ИНТЕЛЛЕКТУАЛЬНАЯ СОБСТВЕННОСТЬ



Роспатент и регионы

Дата публикации: 08.12.2022 14:10

[Соглашения Роспатента с правительствами регионов РФ](#)

[TISCs – Центры поддержки технологий и инноваций](#)

[Процедура создания ЦПТИ](#)

[Рекомендации по управлению ИС в регионах](#)

[Изобретательская активность в регионах](#)

[Итоги сотрудничества с регионами РФ](#)

[Статистика использования интеллектуальной собственности](#)

Содержание

Соглашения Роспатента с правительствами регионов РФ

TISCs – Центры поддержки технологий и инноваций

Процедура создания ЦПТИ

Рекомендации по управлению ИС в регионах

Изобретательская активность в регионах

Итоги сотрудничества с регионами РФ

Статистика использования интеллектуальной собственности

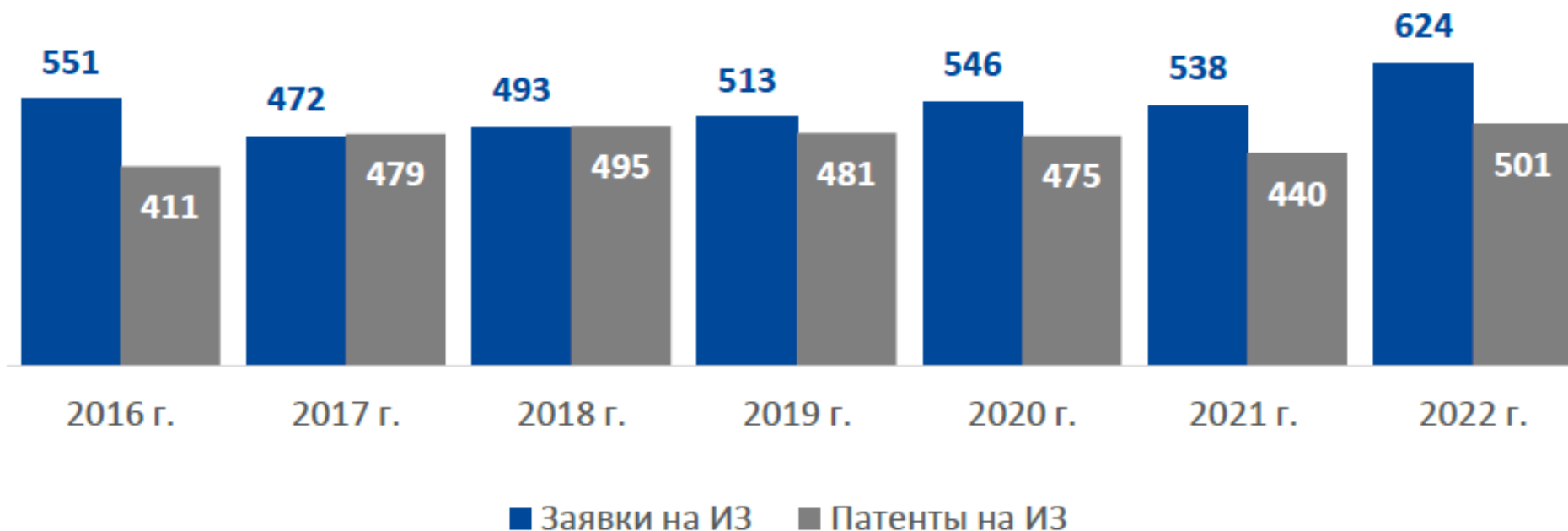
Перспективные изобретения

План проведения конференций

Малым и средним предприятиям об охране и использовании результатов интеллектуальной деятельности

Библиография в помощь специалистам регионов

Динамика подачи заявок и выдачи патентов на изобретение в Свердловской области за период 2016 – 2022 гг.



За исследуемый период динамика заявительской активности в регионе характеризуется постепенным ростом. За прошедший год заявители Свердловской области подали 624 заявки на изобретение, что на 16% больше, чем в 2021 году. Также заявители региона получили 501 патент на изобретение в 2022 году.

Структура подачи заявок на изобретение в Уральском федеральном округе (УФО) и в исследуемом регионе в 2022 г.

Более половины (53,6%) заявок на изобретение, поданных в Уральском федеральном округе в 2022 году, подали заявители Свердловской области.

**Доля заявок Свердловской области
в УФО**



**Распределение заявок по категориям
в Свердловской области**



Наибольшее количество заявок на изобретение в Свердловской области в 2022 году подали юридические лица – 33,1%, на втором месте – вузы (28,6%).

**Динамика подачи заявок и выдачи патентов на полезную модель
в Свердловской области за период 2016 – 2022 гг.**



В 2022 году заявителями из Свердловской области подано 262 заявки на полезную модель, что на 14,1% меньше, чем годом ранее и на 29,8% заявок меньше, чем в 2016 году, когда было подано наибольшее количество заявок за исследуемый период. В прошедшем году заявители региона получили 262 патента на данный объект патентного права.

Структура подачи заявок на полезную модель в Уральском федеральном округе (УФО) и в исследуемом регионе в 2022 г.

Доля заявок на полезную модель из Свердловской области составила 44,4% в общем количестве заявок, поданных в Уральском федеральном округе в 2022 году.

**Доля заявок Свердловской области
в УФО**



**Распределение заявок по категориям
в Свердловской области**



В 2022 году заявки на полезную модель подавали преимущественно предприниматели и другие юридические лица (59,5%).



Занимаемое место Свердловской области в рейтинге по количеству поданных заявок на изобретение в Российской Федерации в 2022 г.



Место	Регион	Количество заявок
1	Москва	5 163
2	Санкт-Петербург	1 741
3	Московская область	1 460
4	Курганская область	735
5	Свердловская область	624
6	Новосибирская область	521
85	Ненецкий автономный округ	0
86	Чукотский автономный округ	0

Лидером среди регионов Российской Федерации по количеству поданных заявок на изобретение в 2022 стала Москва. Свердловская область в данном рейтинге занимает 5 место.

Рейтинг регионов Уральского федерального округа (УФО) по количеству поданных заявок на изобретение в 2022 г.



Использование изобретений и полезных моделей в исследуемом регионе по видам экономической деятельности¹

За период 2019–2021 гг. в Свердловской области было зафиксировано использование изобретений и полезных моделей организациями, зарегистрированными по видам деятельности (ОКВЭД-2) в следующих секторах экономики:



Наибольшее количество указанных объектов патентного права использовалось организациями в сфере металлургического производства, а также научных исследований и разработок.

В абсолютных значениях в 2021 году организации Свердловской области отчитались об использовании 1365 изобретений и полезных моделей, что на 2,55% больше, чем годом ранее.

Динамика подачи заявок и выдачи патентов на промышленный образец в Свердловской области за период 2016 – 2022 гг.



С 2016 года в регионе фиксируется неравномерный рост заявительской активности с пиковым значением 330 заявок в 2021 году. По итогам 2022 года заявители Свердловской области подали 204 заявки на регистрацию промышленного образца, что на 38,2% меньше, чем годом ранее, однако это количество более чем в 2 раза превышает число заявок, поданных в 2016 году. Также за прошедший год заявители Свердловской области получили 238 патентов на промышленный образец.

Использование промышленных образцов в исследуемом регионе по видам экономической деятельности³



Наибольшее количество промышленных образцов использовалось организациями в сфере производства готовых металлических изделий, кроме машин и оборудования, а также научных исследований и разработок.

В абсолютных значениях в 2021 году организации Свердловской области отчитались об использовании 223 промышленных образцов, что на 10,08% меньше, чем годом ранее.

Доля Свердловской области в общем объеме использования указанного объекта в Уральском федеральном округе по итогам 2021 года составила 78,52%, а в общем объеме использования в России – 8,23%.

**Динамика подачи заявок и регистрации товарного знака
в Свердловской области за период 2016 – 2022 гг.**



С 2016 года в Свердловской области отмечается тенденция к увеличению количества подаваемых заявок на товарные знаки. В 2022 году заявители области подали в Роспатент 2 307 заявок, что на 22,4% больше, чем годом ранее, и почти в 3 раза превышает показатель 2016 года. Также заявители региона получили 1 494 свидетельства на товарный знак.

Динамика подачи заявок и регистрации программы для ЭВМ, базы данных и топологии интегральной микросхемы в Свердловской области за период 2016–2022 гг.



За исследуемый период в регионе наблюдается рост заявительской активности в части регистрации программ для ЭВМ, баз данных, топологий интегральных микросхем. В 2022 году заявители области подали в Роспатент 501 заявку на программу для ЭВМ (ПрЭВМ) и 68 заявок на базу данных (БД). Суммарно было подано 569 заявок, что на 21,6% больше, чем в 2021 году.

По итогам прошедшего года заявители региона получили 556 свидетельств на ПрЭВМ, БД (ПрЭВМ – 487, БД – 69).

ЦЕНТРЫ ПОДДЕРЖКИ ТЕХНОЛОГИЙ И ИННОВАЦИЙ (ЦПТИ) В РЕГИОНЕ

Все ЦПТИ в рамках своей деятельности оказывают следующие базовые услуги:

- доступ к патентным и непатентным базам данных ФИПС;
- помощь в поиске технической информации при проведении патентных исследований на основании баз данных;
- обучение по проведению поиска в базах данных;
- предоставление общей информации по законодательству;
- размещение информации на официальных сайтах, социальных сетях, СМИ, радио, телевидении, проведение открытых информационных акций.

На территории Свердловской области создан и функционирует:

ЦПТИ 1-го уровня – центр на базе:

- ФГАОУ ВО «Уральский федеральный университет имени первого Президента России Б. Н. Ельцина».



НОВОСТИ

ВСЕ НОВОСТИ



Олег Неретин: сотрудничество с ЕАПВ позволяет российской системе интеллектуально...

ЭЛЕКТРОННЫЕ СЕРВИСЫ

Изобретения
Поиск патентной информации

- ИЗОБРЕТЕНИЯ И ПОЛЕЗНЫЕ МОДЕЛИ
- ПРОМЫШЛЕННЫЕ ОБРАЗЦЫ
- ТОВАРНЫЕ ЗНАКИ, ГЕОГРАФИЧЕСКИЕ
УКАЗАНИЯ, НАИМЕНОВАНИЯ МЕСТ
ПРОИСХОЖДЕНИЯ ТОВАРОВ
- ПРОГРАММЫ ДЛЯ ЭВМ, БД
- ТОПОЛОГИИ ИНТЕГРАЛЬНЫХ МИКРОСХЕМ

- НОРМАТИВНЫЕ ДОКУМЕНТЫ
- ФОРМЫ ДОКУМЕНТОВ
- ПУБЛИКАЦИИ
- ОТВЕТЫ НА ВОПРОСЫ
- ДЛЯ НОВИЧКОВ

[ПОДАТЬ ЗАЯВКУ](#)

ВСЕ СЕРВИСЫ

Выписки, справки, копии	Тематический патентный поиск	Услуги ВПТБ	Патентно-информационные продукты	Проведение поиска товарных знаков специалистами ФИПС
Обучение Повышение квалификации Переподготовка	Сведения об образовательной организации	Аккредитация образовательных и научных учреждений	Патентная аналитика	Услуги Палаты по патентным спорам
Центр содействия опережающим технологиям				

ЦПТИ

Центры поддержки технологий и инноваций

ВПТБ

Отделение «Всероссийская патентно-техническая библиотека»

ППС

Отделение «Палата по патентным спорам»

СИБИРСКИЙ ЦЕНТР ФИПС

Регионально-экспертное подразделение ФИПС

НАУЧНАЯ ДЕЯТЕЛЬНОСТЬ

ФИПС проводит научные исследования и аналитические работы

ФОРМА № 4-НТ (перечень)

Статистическая информация об использовании ОИС

Важно! Патентный поиск




Поиск в Электронном каталоге ВПТБ ФИПС


Наши партнеры





Коллекции


Виды поиска

 **Патентно-правовая и научно-техническая литература** +

 **Привилегии Российской Империи** +

 **Научные открытия СССР**

 **Тематические подборки** +

 **Проекты и мультимедиа** +

Простой Расширенный Профессиональный По дате поступления Классификаторы: ППЛ МПК МКПО

Простой поиск...

Найти

Новости ВПТБ

Дополнительные ресурсы

Интерактивная карта региональных брендов

Информационно-поисковая система ФИПС

Открытые реестры

Официальные публикации

Цифровая платформа Роспатента

ПОИСК

Основная область запроса: ?

ПОИСК

ОЧИСТИТЬ

(54) Название ?

(11) Номер документа ?

(45) Опубликовано ?

(51) МПК ?

(71) Заявитель(и) ?

(72) Автор(ы) ?

(73) Патентообладатель(и) ?

(43) Дата публикации заявки ?

(74) Патентный поверенный ?

(85) Дата начала рассмотрения заявки
РСТ на национальной фазе ?

ИНФОРМАЦИОННО-ПОИСКОВАЯ СИСТЕМА

— Выбор БД для поиска

— Поиск

— Найденные документы

— Документ

— Настройки

— Скачать инструкцию

— Войти



РОССИЙСКАЯ ФЕДЕРАЦИЯ

(19) **RU** ⁽¹¹⁾ **2 766 705** ⁽¹³⁾ **C1**



ФЕДЕРАЛЬНАЯ СЛУЖБА
ПО ИНТЕЛЛЕКТУАЛЬНОЙ СОБСТВЕННОСТИ

(51) МПК

A01B 1/02 (2006.01)

B25G 3/00 (2006.01)

(52) СПК

A01B 1/02 (2021.08)

B25G 3/00 (2021.08)

(12) **ОПИСАНИЕ ИЗОБРЕТЕНИЯ К ПАТЕНТУ**

Статус: действует (последнее изменение статуса: 20.03.2022)

Пошлина: Установленный срок для уплаты пошлины за 3 год: с 13.03.2022 по 12.03.2023. При уплате пошлины за 3 год в дополнительный 6-месячный срок с 13.03.2023 по 12.09.2023 размер пошлины увеличивается на 50%.

(21)(22) Заявка: **2021106481**, **12.03.2021**

(24) Дата начала отсчета срока действия патента:
12.03.2021

Дата регистрации:
15.03.2022

Приоритет(ы):

(22) Дата подачи заявки: **12.03.2021**

(45) Опубликовано: **15.03.2022** Бюл. № 8

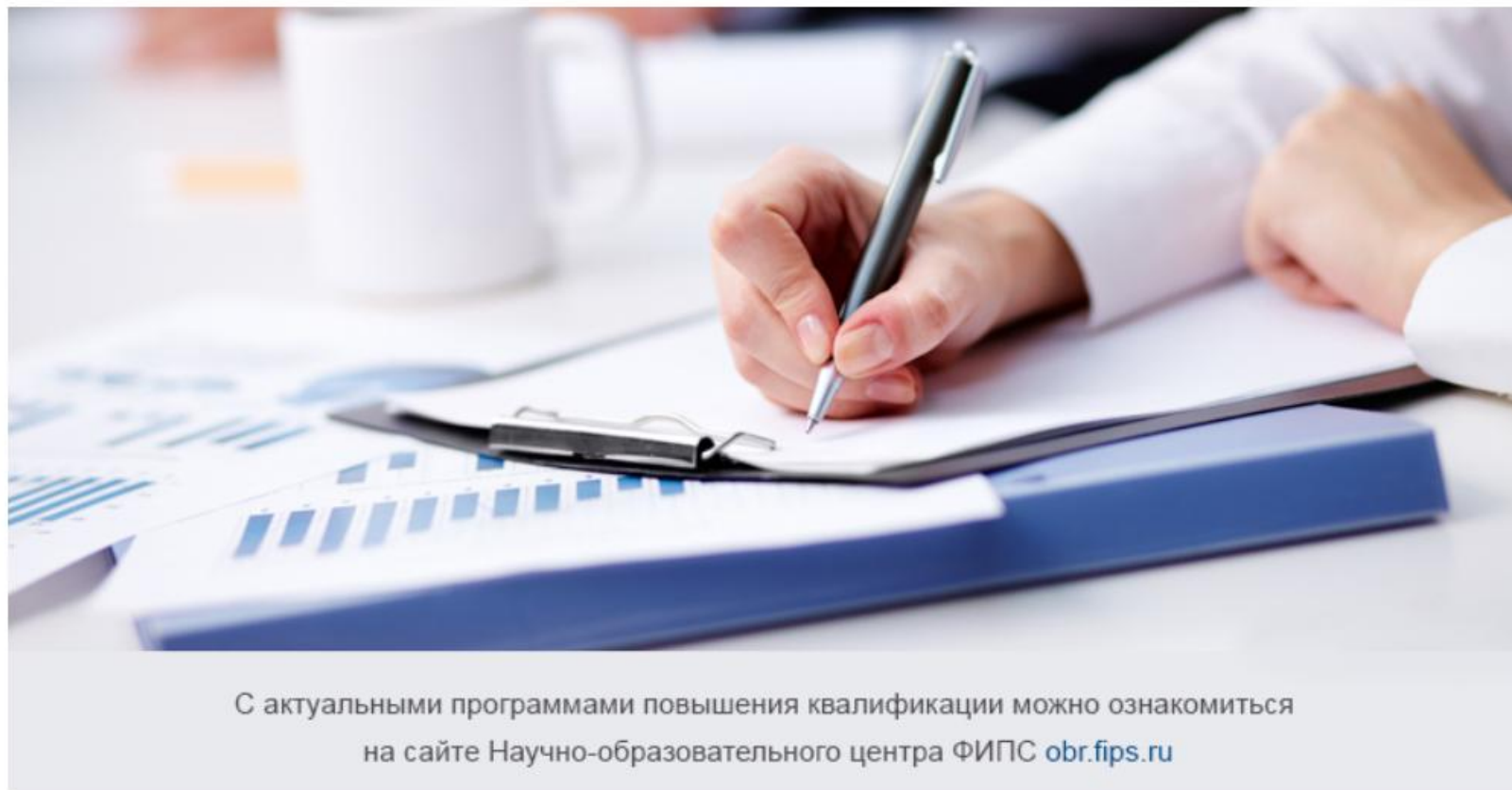
ссылка на документ, цитированный в отчете о
патентном поиске: **KR 200492763 Y1**, 07.12.2020. **BE**
531941 A, 15.10.1954. **US 3155414 A**,
03.11.1964. **CA 2134992 A1**, 04.05.1996. **RU**

(72) Автор(ы):
Долгоруков Александр Борисович (RU)

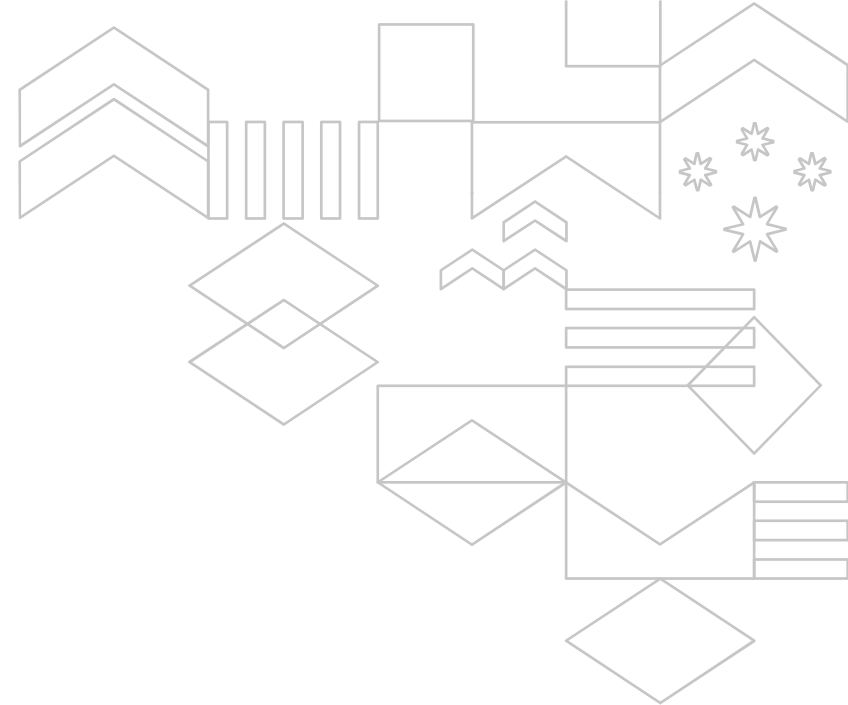
(73) Патентообладатель(и):
Долгоруков Александр Борисович (RU)



ОБУЧЕНИЕ. ПОВЫШЕНИЕ КВАЛИФИКАЦИИ. ПЕРЕПОДГОТОВКА



С актуальными программами повышения квалификации можно ознакомиться на сайте Научно-образовательного центра ФИПС obr.fips.ru



БЛАГОДАРЮ ЗА ВНИМАНИЕ!

mievdokimova@rupto.ru